

Vinyl Strong Rigid

Fektetési és használati útmutató

Ez a fektetési útmutató a gyártás időpontjában érvényes műszaki állapotnak felel meg. Kérjük, keresse a forgalmazót az esetleges változásokra vonatkozó információkért.



Kivitelezés előtt kérjük, ügyeljen a következőkre:

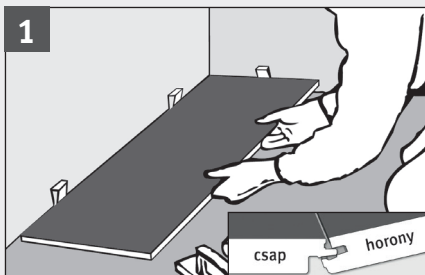
A Designvinyl Strong Rigid beépítése alapvetően úsztatással történik, azaz nem ragasztják le az aljzatra. Maga az aljzat a DIN 18356 szabványban leírtaknak megfelelően legyen sík, tiszta, száraz, továbbá húzó- és nyomófeszültségtől mentes. Megfelelő aljzatok például az összes esztrichfajta, forgácslapok, régi deszkapadlók, PVC padlók, amelyek a fenti feltételeket teljesítik (semmilyen szőnyegpadló típus nem alkalmas ilyen célra). Az aljzat síkpontossága feleljen meg a DIN 18202 4. sor követelményeinek, pl. 1 m hosszön ≤ 3 mm lehet a síktól megengedett eltérés. A Designvinyl Strong Rigid nem alkalmazható önhordó panelként gerendás födémen vagy párnafákon. Ásványi anyagú aljzatok nedvességtartalmának mérését (ez különösen új épületek esetében fontos) burkolás előtt el kell végezni. (A maradék nedvességtartalom cementesztricheknél max. 2,0% CM, anhidrit esztricheknél max. 0,5% CM. Melegvizes padlófűtéssel: anhidrit esztrich max. 0,3% CM). A zajcsökkentés és a lépéshangszigetelés javítása, valamint az aljzat síkpontosságának javítása, a panel csapjainak stabilizálása érdekében az összes esztrichfajta esetében olyan, kiváló minőségű, latex vagy PU anyagú, lépéshang elleni alátétréteg alkalmazását kifejezetten javasoljuk, amelynek CS értéke (nyomószilárdsága) lakossági használatnál > 200 kPa, közületi használatnál > 400 kPa. Másfajta, nem általunk ajánlott lépéshang elleni szigetelés használata esetén nem tudunk garanciát vállalni. Az esztrich egyenetlenségeit megfelelő felületkiegyenlítő anyagokkal meg kell szüntetni. Forgácslapok vagy fapadlók felületét át kell csiszolni. Régi deszkapadlók rezgésmentesek legyenek, szükség esetén utólagos csavarozással megerősítve.

A Designvinyl Strong Rigid anyagokat burkolás előtt a beépítés helyszínén, 18–22° C hőmérsékleten, 50–60% relatív páratartalom mellett, körülbelül 48 órán át zárt dobozban sík felületen tárolva akklimatizálja. A csomagolást csak burkolás közben bontsa fel, és keverje a különböző csomagokból származó elemeket. Kérjük, hogy nappali fényben alaposan vizsgálja meg a paneleket, az esetleges szállítási és anyaghibák ellenőrzése céljából. A beépített anyagra vonatkozóan kártérítési igényt nem fogadunk el. A szín- és szerkezeti különbségek az alapanyagból adódnak, ezért nem képezhetik reklamáció alapját. Közvetlen napsugárzás hatása a termék színének fakulását és elváltozását okozhatja. A figyelembe veendő anyagvesztés a szoba méretétől és a szoba elrendezésétől függ, de általában körülbelül 3-10%. Erős napsugárzásnak kitett területeken, pl. déli tájolású homlokzatokon lévő ablakoknál függönyökkel / redőnyökkel megfelelő árnyékolást kell biztosítani, különben a padló károsodhat. Ha a Designvinyl Strong Rigid panelt fürdőszobában akarják lefektetni, akkor MS polimer alapú PVC, vinyl ragasztóval (például WAKOL MS550) teljes felületen le kell ragasztani.

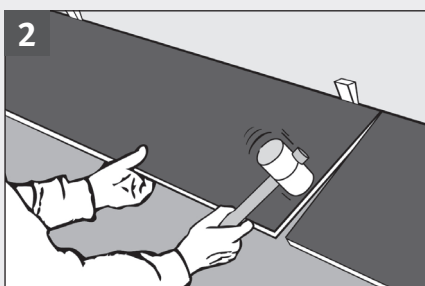
Fektetési útmutató

Vinyl Strong Rigid

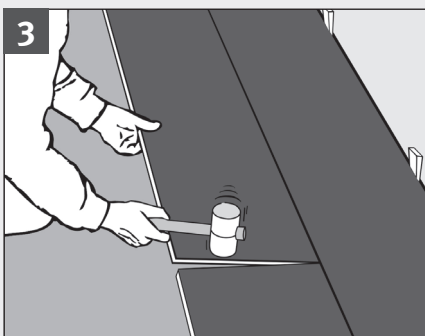
Az optimális beépítéshez telepítéshez a következő eszközökre és anyagokra van szüksége fektetés előtt: alátétréteg, mérőlécz, ceruza, vágókés, rókafark fűrész, ütőfa, szintezőlécz, távtartó ékek és gumikalapács.



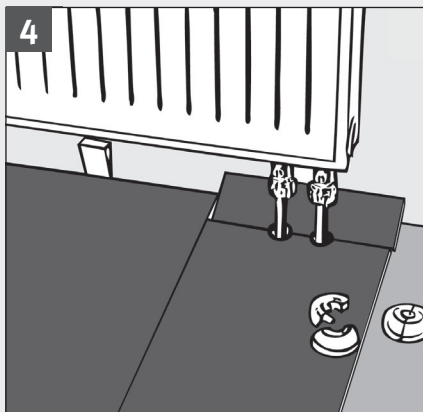
1 A burkolást a helyiség jobb sarkától kiindulva kezdje. Az első panelt úgy fektesse le, hogy a hosszoldal hornya a fal felé nézzen.



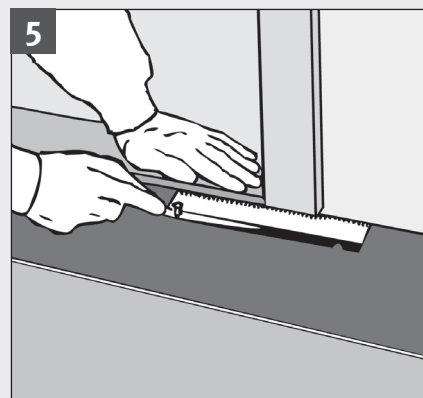
2 Felülről pattintsa rá a második táblát az első rövid oldalára, és üsse össze őket gumikalapáccsal addig, amíg egy síkba nem kerülnek. A sor további elemeinek fektetését ugyanígy folytassa. Zsinórozza ki az első sort, és távtartó ékek segítségével minden szilárdan beépített épületszerkezeti elemtől kb. 7 mm távolságot állítson be.



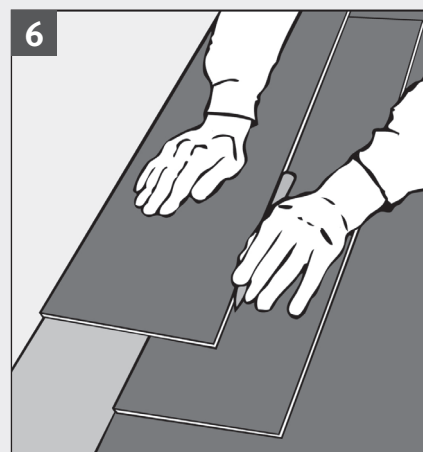
3 A második sort az első sor utolsó, vágott elemével indítsa (ez nem lehet rövidebb, mint 150 mm). Illessze az elemet az ábra szerint ferdén, az első elemeinek hosszoldalára, majd pattintsa a helyére (sima élű ütőfával, kis erővel beütve). A további elemeket ugyanígy pattintsa be, majd gumikalapáccsal üsse össze a rövid oldalakat, amíg egy síkba nem kerülnek. Minden további sornál vegye figyelembe, hogy a szomszédos sor hosszoldalsái között legalább 150 mm távolságnak kell lennie. Ha a helyiség területe nagyobb, mint 150 m², akkor tágulási hézagot kell kialakítani, amely küszöbtakaró profil segítségével lefedhető.



4 Fűtési csövek áttörése mellett vágja el a panelt az illesztésnél, majd helyezzen el csőtakarót.



5 Faajtók esetében a tokot és az ajtólapot az ábra szerint, a padlószereket vastagságának megfelelően vágja vissza.



6 Az utolsó panelsor beillesztése: helyezze a beszabandó panelt pontosan az előző sorra. Ezután jelölje be egy másik panel segítségével a hosszirányú vágás helyét. Ezzel a jelölési módszerrel elegendő távolság marad a faltól ahhoz, hogy az utolsó sort húzóvassal behúzhassa a helyére.

A burkolást követően ügyeljen a következőkre:

1. Takarítás

A Designvinyl Strong Rigid hosszú élettartama a használat mellett alapvetően a takarítástól és karbantartástól függ. Javasoljuk a LOBA, Dr. Schutz vagy azzal egyenértékű termékek használatát. Székgörgők használata esetén kérjük, hogy puha típusokat válasszon. A bejáratoknál helyezzen el megfelelő szennyfogókat (lábtörlőket, szőnyeget, szennyfogó rendszereket stb.) Az asztal- és a széklábak alá helyezzen el megfelelő csúszótalpakot.

2. Beltéri klíma

A Designvinyl Strong Rigid reagál a klimatikus viszonyok változásaira. Ezért fontos – saját egészségének érdekében is – a kiegyensúlyozott és kellemes beltéri klíma. Az ideális relatív páratartalom 50-60%, a szobahőmérséklet kb. 20-22° C.

Melegvízes padlófűtés esetén a felületi hőmérséklet max. 29° C legyen.